



ДРУШТВО ЗА ЗАШТИТУ И
ПРОУЧАВАЊЕ ПТИЦА СРБИЈЕ



Друштво за заштиту и проучавање
птица Србије (ДЗППС)
Адреса: Радомира Раше Радужкова 1а,
21000 Нови Сад
Телефон: +381213044925
E-mail: info@pticesrbije.rs
Web: www.pticesrbije.rs

Градска управа града Зрењанина
Одељење за урбанизам
Одсек за урбанизам и просторно планирање
ул. Трг слободе 10, 23000 Зрењанин

Број: 024/2024
Датум: 15.03.2024.

ПРИМЕДБА

Поштовани,

Овим путем желимо да искажемо примедбу на *Елаборат за израду Плана детаљне регулације соларни парк „Solar power plant Theta“ у КО Melenci* („Предметни пројекат“) који су доступни за рани јавни увид од 1. марта године, па завршно са 16. мартом 2024. године (<https://www.zrenjanin.rs/sr/e-uprava/oglasii-konkursi>).

Површина предвиђена за изградњу соларног парка у потпуности је окружена континенталним сланим (алкалне) барама и мочварама која су јединствена, екстремна станишта насељена специфичним живим светом високе конзервационе вредности (Williams 2002; Gavrilović et al. 2018). Поред националног законодавства које штити неке локалитете у Србији алкална, слана језера преко Директиве о стаништима (Habitat Directive) представљају приоритетна станишта за заштиту у Европској Унији под кодом 1530 и именом „Панонске слане степе и слане мочваре“ (*Pannonic salt steppes and salt marshes*). Управо овај тип окружује соларни парк из скоро свих праваца, а у целисти се налази и у оквиру Међународно значајног подручја за птице (IBA) „Стари Бегеј“, међународни код RS074 (Слика 1 и 2). Како је на овом IBA подручју кључна врста за очување сива ветрушка (*Falco vespertinus*) неопходно је осигурати да ова урбанизација обрадивих површина нема негативне последице на гнездећу популацију (15-25 парова). Како су за ову врсту најопаснији негативни фактори нестајање слатина, страдање на далеководима, тровање и криволов, изградња соларног парка довела би до исталација више нових структура за пренос електричне енергије што би додатно угрозило постојећу малу локалну популацију овог угроженог сокола, али и низа других угрожених и заштићених врста птица. На целокупној површини овог IBA тренутно се налази само један низ веома опасних далеководна на која је већ у више наврата бележено страдање птица и он сам по себи представља велику опасност коју треба ублажити заштитним мерама у наредном периоду (Слика 3, 4 и 5). Због наведених опасности за птице у оквиру IBA неопходно је да се приликом планирања објеката попут соларног парка и пратеће мреже за пренос електричне струје унапред планира постављање безбедних конзола на средњенапонским далеководима, дивертера на средњенапонским и високонапонским далеководима, док саме трафостанице треба да буду инсталиране са унапред планираном заштитном опремом. На овај начин се поред заштите птица веома ефективно штити и електродистрибутивна мрежа, трафостанице, као и само постројење за производњу струје јер приликом страдања птица долази до некада озбиљних кварова на мрежи. Разна техничка решења су на располагању (Слика 6, 7, 8, 9, 10 и 11), а нека се управо примењују у оквиру LIFE Danube Free Sky пројекта о чему више можете прочитати на www.danubefreesky.eu. Друга алтернатива је да се далеководи одмах



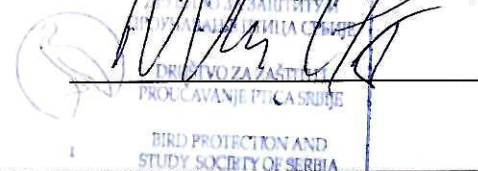
ДРУШТВО ЗА ЗАШТИТУ И
ПРОУЧАВАЊЕ ПТИЦА СРБИЈЕ



Друштво за заштиту и проучавање
птица Србије (ДЗППС)
Адреса: Радомира Раше Радујкова 1а,
21000 Нови Сад
Телефон: +381213044925
E-mail: info@pticesrbije.rs
Web: www.pticesrbije.rs

уземљују те се на тај начин највише штети на губитку енергије приликом преноса и у потпуности отклања опасност страдања птица од интеракције са далеководима. Посебно су техничка решења за трансформаторе разнолика те је потребно изабрати најбезбеднија и најједноставнија (Слика 8, 10 и 11). Све ове мере иако у старту скупе дугорочно чине велике уштеде за одржавање електродистрибутивне мреже и спречавају страдања најзначајнијих и најугроженијих врсте Међународно значајног подручја за птице „Стари Бегеј“ (сива ветрушка, модроврана, степски соко, велика царска шљука).

Милан Ружић / извршни директор



Stari Begej

RS074

[Summary](#) [Text account](#) [Data table and detailed info](#) [Map](#) [Reference and further resources](#)

Country/territory: Serbia

IBA criteria met: B1a, C2, C6 (2019)

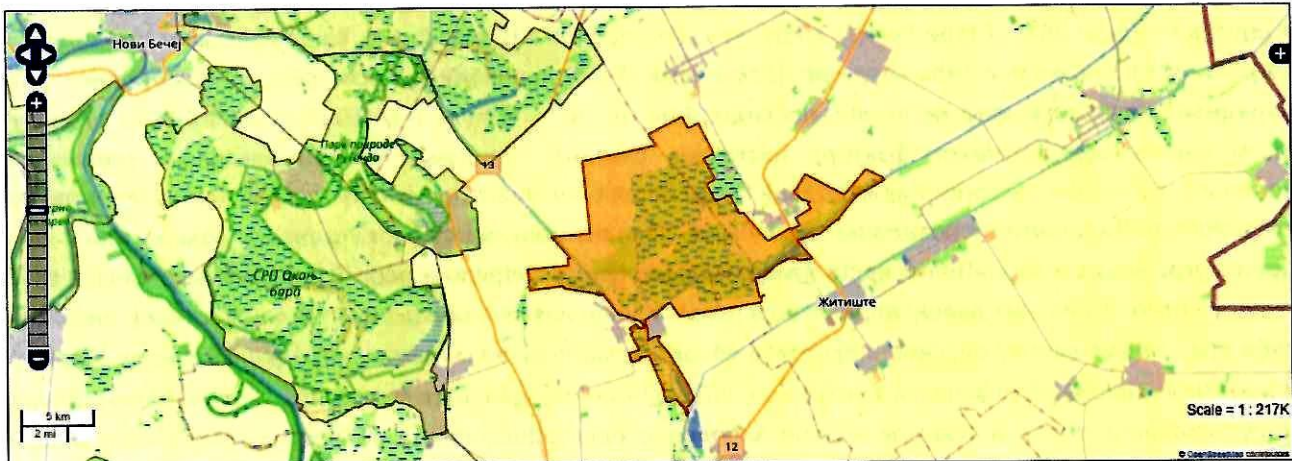
For more information about IBA criteria, please click [here](#)

Area: 7,409 ha

Bird Protection and Study
Society of Serbia



BIRD PROTECTION AND
STUDY SOCIETY OF SERBIA



Site description (2019 baseline)

Stari Begej is a typical flatland area in the Banat region in Serbia. It is located within the municipality of Zrenjanin and is comprised of the old watercourse of Begej river and surrounding still preserved natural grasslands (pastures and wet meadows) and large, intensively cultivated fields, intersected with irrigation channels.

Recommended citation

BirdLife International (2024) Important Bird Area factsheet: Stari Begej. Downloaded from <https://datazone.birdlife.org/site/factsheet/stari-begej-iba-serbia> on 14/03/2024.

Слика 1. Међународно значајног подручја за птице (IBA) „Стари Бегеј“
(<http://datazone.birdlife.org/site/factsheet/stari-begej-iba-serbia>)



ДРУШТВО ЗА ЗАШТИТУ И
ПРОУЧАВАЊЕ ПТИЦА СРБИЈЕ



Друштво за заштиту и проучавање
птица Србије (ДЗППС)
Адреса: Радомира Раше Радужкова 1а,
21000 Нови Сад
Телефон: +381213044925
E-mail: info@pticesrbije.rs
Web: www.pticesrbije.rs



Слика 2. Мапа ИВА Стари Бегеј и локације планираног соларног парка „Solar power plant Theta”



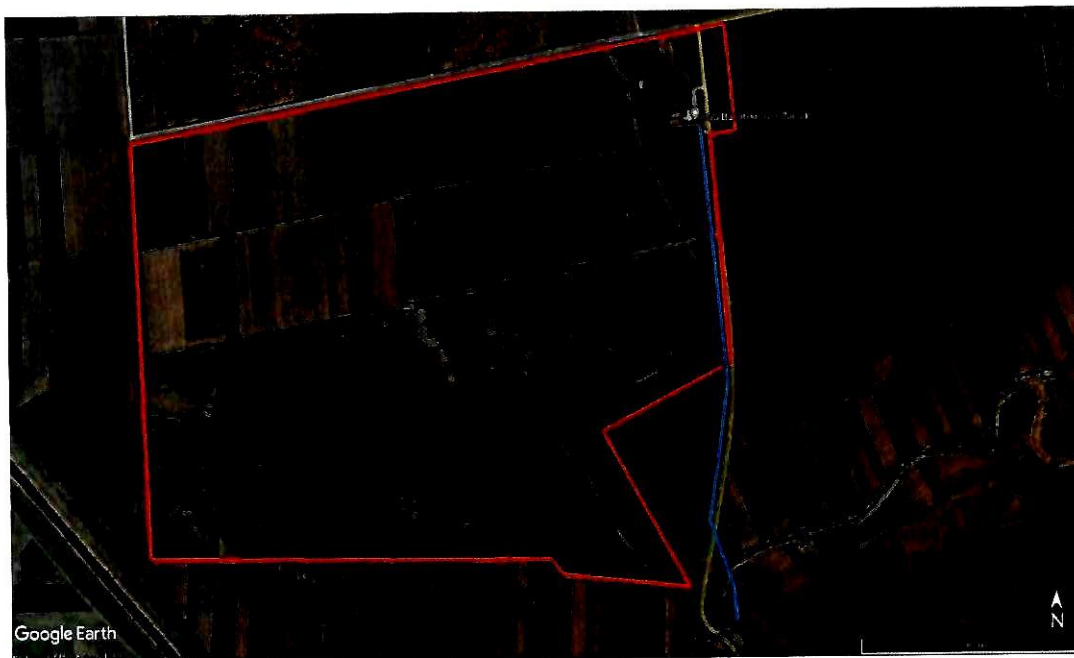
Слика 3. Низ средњенапонских далековада који пролази кроз ИВА Стари Бегеј



ДРУШТВО ЗА ЗАШТИТУ И
ПРОУЧАВАЊЕ ПТИЦА СРБИЈЕ



Друштво за заштиту и проучавање
птица Србије (ДЗППС)
Адреса: Радомира Раше Радујкова 1а,
21000 Нови Сад
Телефон: +381213044925
E-mail: info@pticesrbije.rs
Web: www.pticesrbije.rs



Слика 4. Мапа соларног парка (црвено) и опасног средњенапонског далековода (плаво)



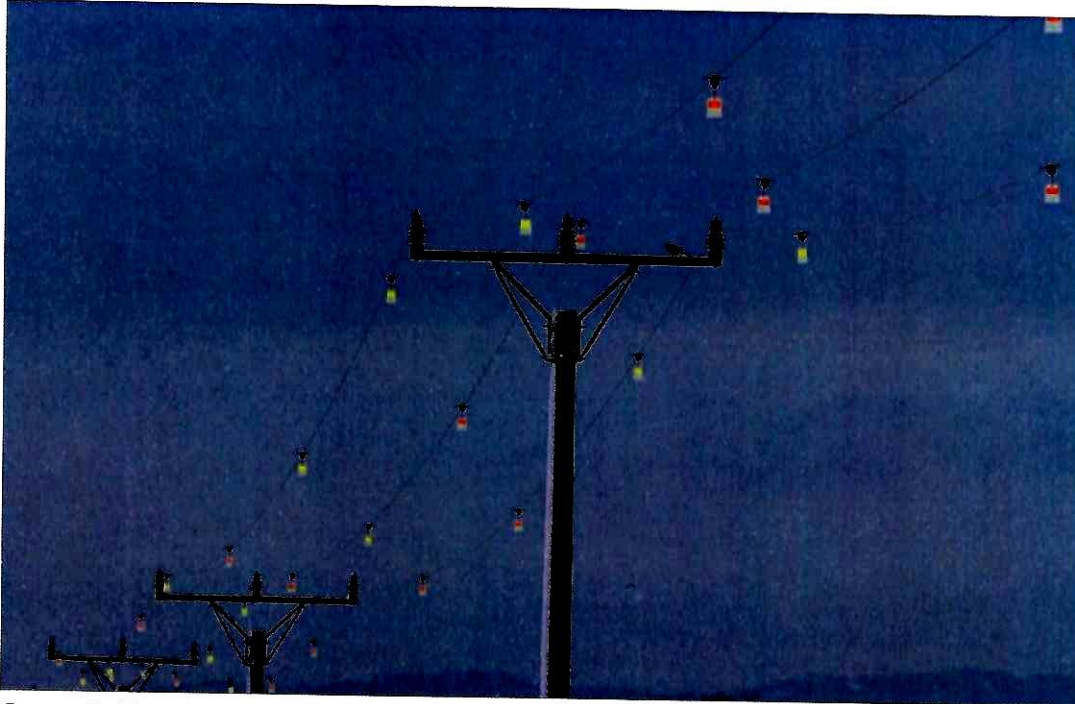
Слика 5. Страдање птица на далеководу код Јанковог Моста



ДРУШТВО ЗА ЗАШТИТУ И
ПРОУЧАВАЊЕ ПТИЦА СРБИЈЕ



Друштво за заштиту и проучавање
птица Србије (ДЗППС)
Адреса: Радомира Раше Радујкова 1а,
21000 Нови Сад
Телефон: +381213044925
E-mail: info@pticesrbije.rs
Web: www.pticesrbije.rs



Слика 6. Изглед постављених дивертери на средњенапонском далеководу



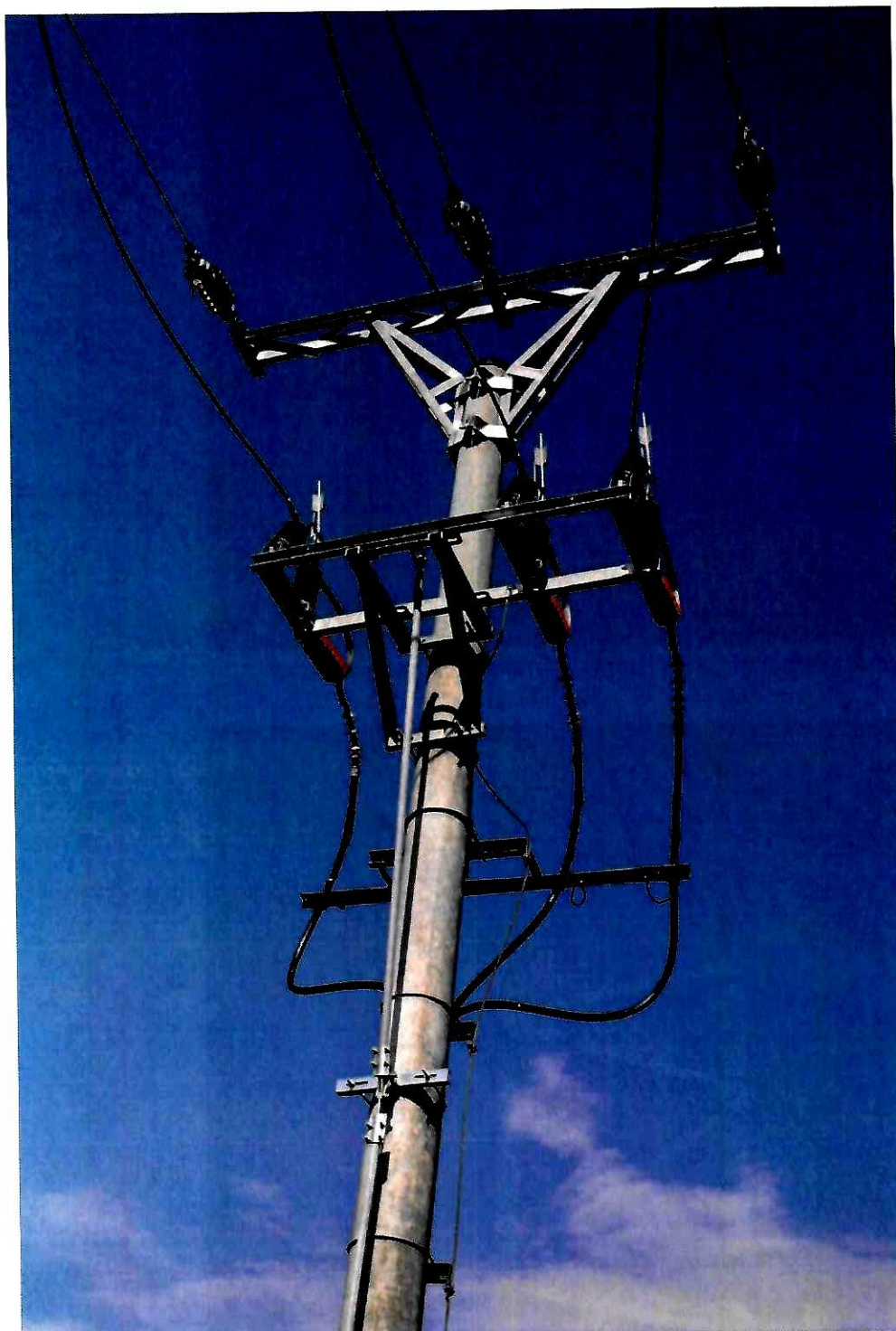
Слика 7. Изглед постављених пластичних „капица“ изолатора



ДРУШТВО ЗА ЗАШТИТУ И
ПРОУЧАВАЊЕ ПТИЦА СРБИЈЕ



Друштво за заштиту и проучавање
птица Србије (ДЗППС)
Адреса: Радомира Раше Радујкова 1а,
21000 Нови Сад
Телефон: +381213044925
E-mail: info@pticesrbije.rs
Web: www.pticesrbije.rs



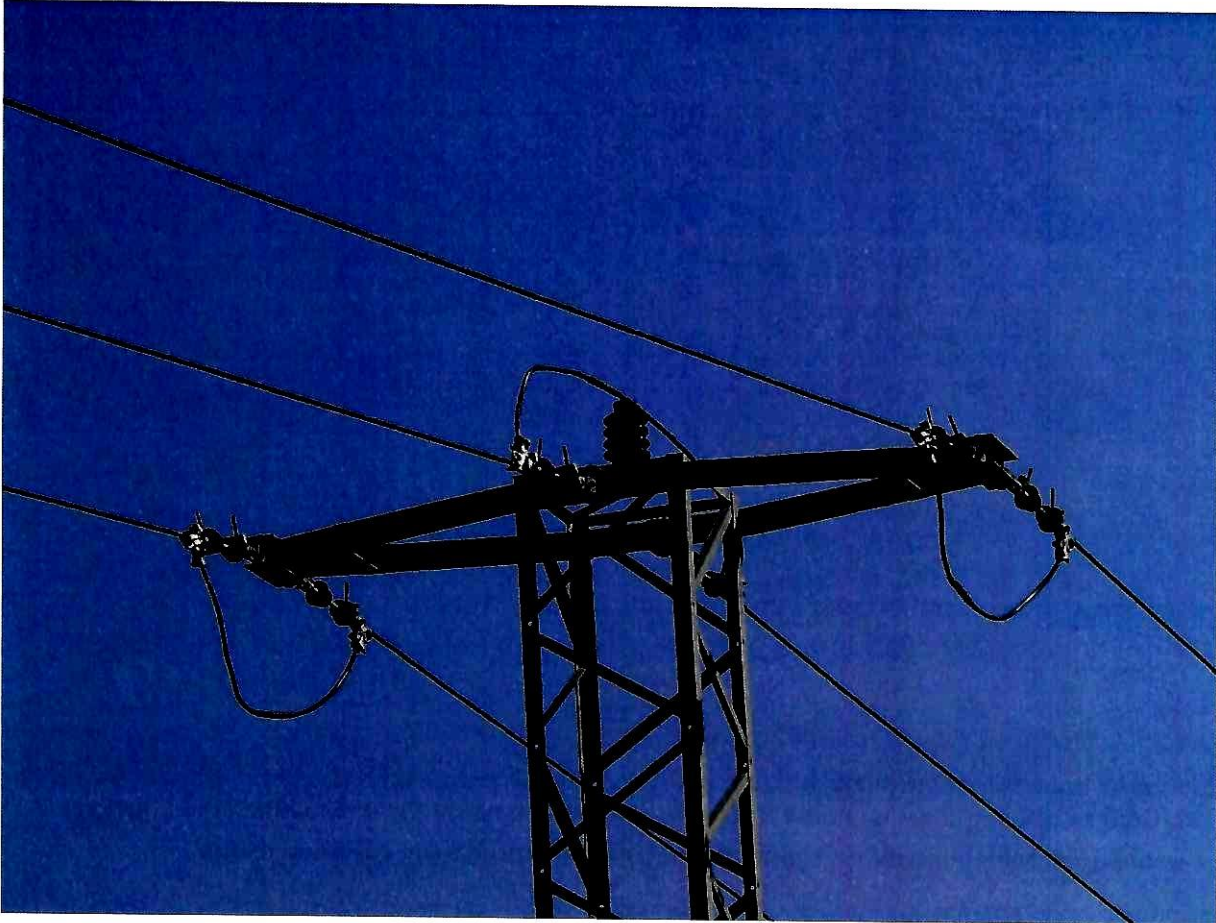
Слика 8. Крајњи стуб са прекидачем + изоловане жице за премошћавање



ДРУШТВО ЗА ЗАШТИТУ И
ПРОУЧАВАЊЕ ПТИЦА СРБИЈЕ



Друштво за заштиту и проучавање
птица Србије (ДЗППС)
Адреса: Радомира Раше Радујкова 1а,
21000 Нови Сад
Телефон: +381213044925
E-mail: info@pticesrbije.rs
Web: www.pticesrbije.rs



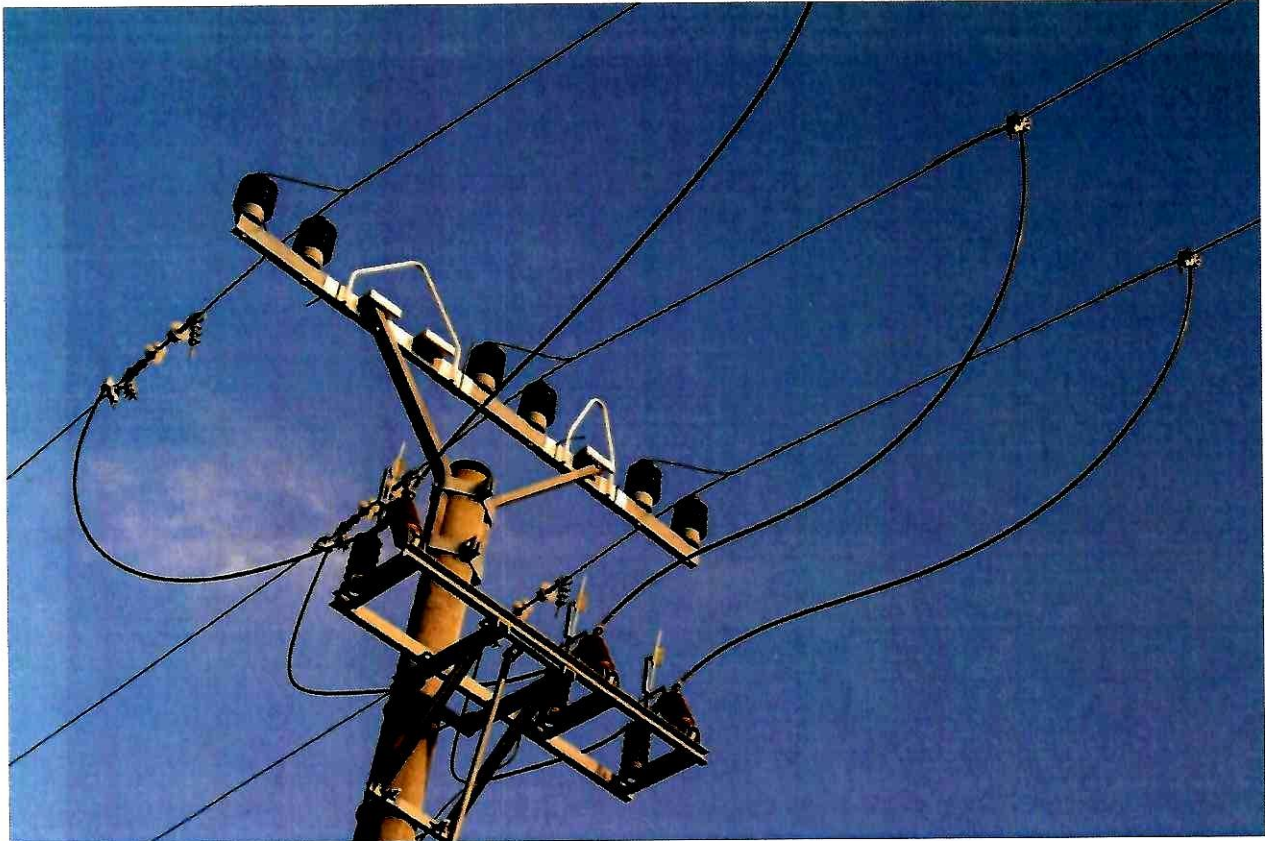
Слика 9. Конзоле са изолованим жицама за премошћавање



ДРУШТВО ЗА ЗАШТИТУ И
ПРОУЧАВАЊЕ ПТИЦА СРБИЈЕ



Друштво за заштиту и проучавање
птица Србије (ДЗППС)
Адреса: Радомира Раше Радујкова 1а,
21000 Нови Сад
Телефон: +381213044925
E-mail: info@pticesrbije.rs
Web: www.pticesrbije.rs



Слика 10. Стуб са прекидачем са доње стране + изоловање жице за премошћавање ("jumper wire") + изолација главне конзоле + дивертери који онемогућавају слетање птица



ДРУШТВО ЗА ЗАШТИТУ И
ПРОУЧАВАЊЕ ПТИЦА СРБИЈЕ


BirdLife
INTERNATIONAL

Друштво за заштиту и проучавање
птица Србије (ДЗППС)
Адреса: Радомира Раше Радујкова 1а,
21000 Нови Сад
Телефон: +381213044925
E-mail: info@pticesrbije.rs
Web: www.pticesrbije.rs



Слика 11. Трансформери / изоловане жице за препошћавање ("jumper wire") + пластичне капе за изолаторе